

BÁO CÁO

Kết quả khảo sát ý kiến sinh viên về hoạt động giảng dạy của giảng viên Học kỳ I, năm học 2019 – 2020

Thực hiện kế hoạch số 139/KH-ĐHHL ngày 05/09/2019 của Hiệu trưởng trường Đại học Hoa Lư về triển khai công tác đảm bảo chất lượng giáo dục năm 2019 – 2020. Trường Đại học Hoa Lư đã triển khai thực hiện việc khảo sát ý kiến sinh viên về hoạt động giảng dạy của giảng viên năm học 2019 – 2020. Kết quả đạt được thể hiện trên một số nội dung sau:

1. Mục đích - Yêu cầu - Phạm vi, đối tượng khảo sát

1.1. Mục đích

- Góp phần thực hiện quy chế dân chủ trong trường, giúp lãnh đạo trường và các đơn vị trực thuộc có thêm cơ sở để nhận xét, đánh giá giảng viên, từ đó có kế hoạch đào tạo, bồi dưỡng đội ngũ giảng viên, đề ra những giải pháp góp phần nâng cao chất lượng và hiệu quả đào tạo của nhà trường

- Tạo thêm kênh thông tin giúp giảng viên nắm bắt được nhu cầu học tập của sinh viên, từ đó tự điều chỉnh hoạt động giảng dạy, lựa chọn phương pháp giảng dạy phù hợp để nâng cao chất lượng, hiệu quả trong dạy học.

- Nâng cao nhận thức của sinh viên về quyền lợi, nghĩa vụ học tập và rèn luyện của bản thân, tạo điều kiện để sinh viên được bày tỏ tâm tư, nguyện vọng, được thể hiện chính kiến của mình về hoạt động giảng dạy của giảng viên.

1.2. Yêu cầu

- Việc khảo sát ý kiến phản hồi của người học phải đảm bảo truyền thống tôn sư trọng đạo, giá trị đạo đức, văn hóa trong môi trường giáo dục. Người cho ý kiến phản hồi phải hiểu rõ mục đích, ý nghĩa, tự nguyện và trung thực trong việc cung cấp thông tin theo phiếu khảo sát;

- Khi nhận kết quả phản hồi, các cá nhân, tập thể liên quan phải tôn trọng và có tinh thần cầu thị trước kết quả phản hồi, phải xây dựng và triển khai kế hoạch cải tiến chất lượng trên cơ sở được góp ý.

1.3. Phạm vi, đối tượng khảo sát:

- Đối tượng khảo sát là tất cả các giảng viên được phân công giảng dạy trong học kỳ I, năm học 2019 – 2020.

- Phạm vi lấy ý kiến là tất cả sinh viên hệ đại học, cao đẳng chính quy đang học tập và rèn luyện tại trường Đại học Hoa Lư.

2. Nội dung khảo sát

Nhà trường đã xây dựng phiếu khảo sát gồm 27 câu hỏi, trên 6 nội dung cơ bản:

- Nội dung 1: Thông tin về học phần, môn học, gồm các câu hỏi từ 1.1 - 1.4 (về đề cương chi tiết, nội dung, thời lượng của môn học/học phần).

- Nội dung 2: Hoạt động giảng dạy của giảng viên, gồm các câu hỏi từ 2.1 – 2.5 (Phương pháp, phương tiện, nội dung, hình thức tổ chức hoạt động dạy học).

- Nội dung 3: Ý thức trách nhiệm và giao tiếp sư phạm của giảng viên, gồm các câu hỏi từ 3.1 – 3.6

- Nội dung 4: Các hoạt động kiểm tra, đánh giá của giảng viên, gồm các câu 4.1 – 4.4.

- Nội dung 5: Các điều kiện về hỗ trợ, phục vụ cho hoạt động học tập của môn học (Thư viện, phòng học, trang thiết bị...) từ câu 5.1 – 5.4.

- Nội dung 6: Cảm nhận của bản thân về môn học, từ câu 6.1 – 6.4

Đánh giá mức độ đồng ý của sinh viên theo 5 mức:

1. Không đồng ý
2. Ít đồng ý
3. Đồng ý
4. Phần lớn đồng ý
5. Hoàn toàn đồng ý

3. Hình thức khảo sát, thời gian thực hiện

- Nội dung khảo sát được thiết kế trên ứng dụng Google forms và được đăng tải trên trang thông tin điện tử của nhà trường (hluv.edu.vn)

- Thời gian thực hiện khảo sát là sau khi sinh viên thi kết thúc học phần ở học kỳ 1.

4. Phương pháp xử lý kết quả khảo sát

- Ý kiến phản hồi của sinh viên được thu thập online và tổng hợp trên file excel

- Hiệu chỉnh dữ liệu sơ cấp (tên giảng viên, tên học phần) đúng theo dữ liệu trên Thời khóa biểu.

- Xác định mức độ đồng ý chung và mức độ đồng ý trung bình:

+ Mức độ đồng ý chung (M_{Ki} , $i=1,2,3,4,5$) được xác định theo tỷ lệ phần trăm (%) của mỗi mức độ đồng ý trên tổng số ý kiến phản hồi của sinh viên tham gia khảo sát. Cách xác định cụ thể như sau:

$$M_{K1} = \frac{Mc1 \times 100}{Mc1 + Mc2 + Mc3 + Mc4 + Mc5} (\%)$$

$$M_{K2} = \frac{Mc2 \times 100}{Mc1 + Mc2 + Mc3 + Mc4 + Mc5} (\%)$$

$$M_{K3} = \frac{Mc3 \times 100}{Mc1 + Mc2 + Mc3 + Mc4 + Mc5} (\%)$$

$$M_{K4} = \frac{Mc4 \times 100}{Mc1 + Mc2 + Mc3 + Mc4 + Mc5} (\%)$$

$$M_{K5} = \frac{Mc5 \times 100}{Mc1 + Mc2 + Mc3 + Mc4 + Mc5} (\%)$$

Trong đó:

Mc1 : Là tổng số ý kiến “Không đồng ý” của các giảng viên theo khoa.

Mc2 : Là tổng số ý kiến “Ít đồng ý” của các giảng viên theo khoa.

Mc3 : Là tổng số ý kiến “Đồng ý” của các giảng viên theo khoa.

Mc4 : Là tổng số ý kiến “Phần lớn đồng ý” của các giảng viên theo khoa.

Mc5 : Là tổng số ý kiến “Hoàn toàn đồng ý” của các giảng viên theo khoa

+ Mức độ đồng ý trung bình (Mtb) của giảng viên theo 6 nội dung khảo sát được tính như sau:

$$M_{tb1} = \frac{M1 + M2 + M3 + M4}{4}$$

$$M_{tb2} = \frac{M5 + M6 + M7 + M8 + M9}{5}$$

$$M_{tb3} = \frac{M10 + M11 + M12 + M13 + M14 + M15}{6}$$

$$M_{tb4} = \frac{M16 + M17 + M18 + M19}{4}$$

$$M_{tb5} = \frac{M20 + M21 + M22 + M23}{4}$$

$$M_{tb6} = \frac{M24 + M25 + M26 + M27}{4}$$

$$M_{tb} = \frac{M_{tb1} + M_{tb2} + M_{tb3} + M_{tb4}}{4}$$

Với kết quả khảo sát của từng giảng viên, nếu có $M_{tb} < 3$ hoặc có ý kiến góp ý riêng cần lưu ý thì sẽ tổng hợp, chuyển đến các cá nhân, đơn vị có liên quan trực tiếp để tiếp thu, cải thiện trong thời gian tới.

Mức độ đồng ý chung và mức độ đồng ý trung bình (M_{tb}) được tổng hợp theo khoa quản lý chuyên môn/khoa quản lý giảng viên nhằm có sự so sánh, đánh giá giữa các khoa trong toàn Trường.

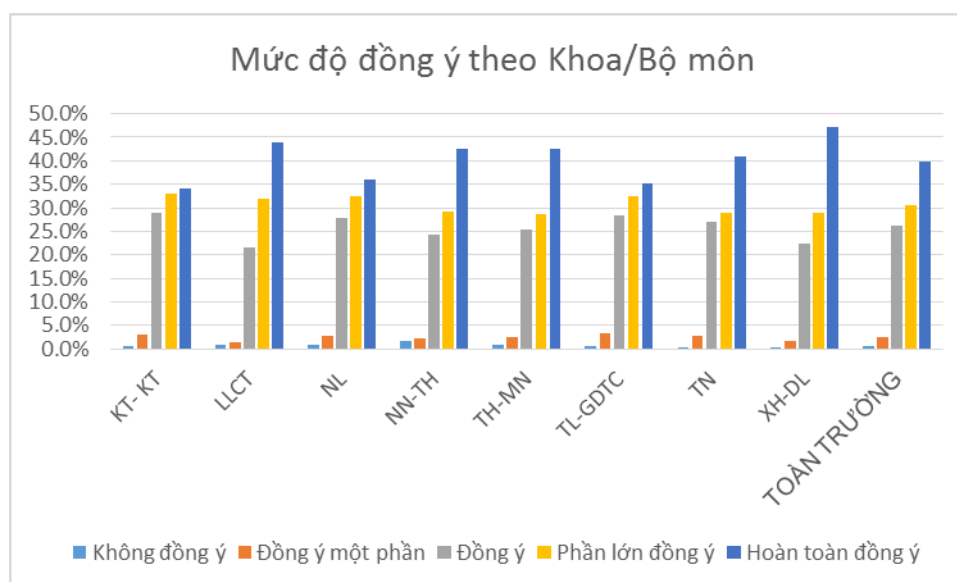
5. Kết quả khảo sát

5.1. Đánh giá chung

Sau một thời gian thực hiện khảo sát đã có 2775 lượt phản hồi của sinh viên trên tổng số hơn 3000 lượt được yêu cầu trả lời phiếu khảo sát, lấy ý kiến phản hồi của sinh viên về hoạt động giảng dạy của 87 giảng viên với 137 học phần, tỷ lệ sinh viên tham gia khảo sát đạt 92,5%. Kết quả đánh giá của sinh viên theo các mức độ trong thang đo được tổng hợp về từng Khoa/Bộ môn như sau:

Bảng 1: Mức độ đồng ý theo đơn vị và toàn trường

Stt	Đơn vị	Kết quả khảo sát										Ghi chú
		Không đồng ý		Đồng ý một phần		Đồng ý		Phần lớn đồng ý		Hoàn toàn đồng ý		
		SL	Tỉ lệ	SL	Tỉ lệ	SL	Tỉ lệ	SL	Tỉ lệ	SL	Tỉ lệ	
1	KT- KT	98	0.7%	423	3.1%	3953	29.0%	4498	33.0%	4641	34.1%	
2	LLCT	35	1.0%	53	1.5%	750	21.7%	1103	31.9%	1515	43.8%	
3	NL	60	0.9%	199	2.9%	1875	27.8%	2188	32.4%	2428	36.0%	
4	NN-TH	90	1.6%	128	2.3%	1369	24.4%	1639	29.2%	2390	42.6%	
5	TH-MN	196	1.0%	471	2.4%	5004	25.4%	5639	28.6%	8373	42.5%	
6	TL-GDTC	51	0.5%	378	3.4%	3184	28.4%	3633	32.4%	3959	35.3%	
7	TN	12	0.2%	175	2.7%	1729	27.1%	1851	29.0%	2605	40.9%	
8	XH-DL	7	0.1%	130	1.6%	1853	22.4%	2389	28.8%	3910	47.2%	
9	TOÀN TRƯỜNG	549	0.7%	1957	2.6%	19717	26.3%	22940	30.6%	29821	39.8%	



Biểu đồ 1: Mức độ đồng ý theo Khoa/Bộ môn

Từ kết quả Bảng 1 ta thấy, hầu hết sinh viên đồng ý với hoạt động giảng dạy của giảng viên, thể hiện qua tỷ lệ “Đồng ý”, “Phần lớn đồng ý” và “Hoàn toàn đồng ý” ở mức rất cao tương ứng là 26,3%; 30,6% và 39,8%. Trong đó ở một số Khoa

mức độ “Hoàn toàn đồng ý” ở mức cao hơn so với các khoa khác như Khoa Xã hội – Du lịch (đạt 47,2%).

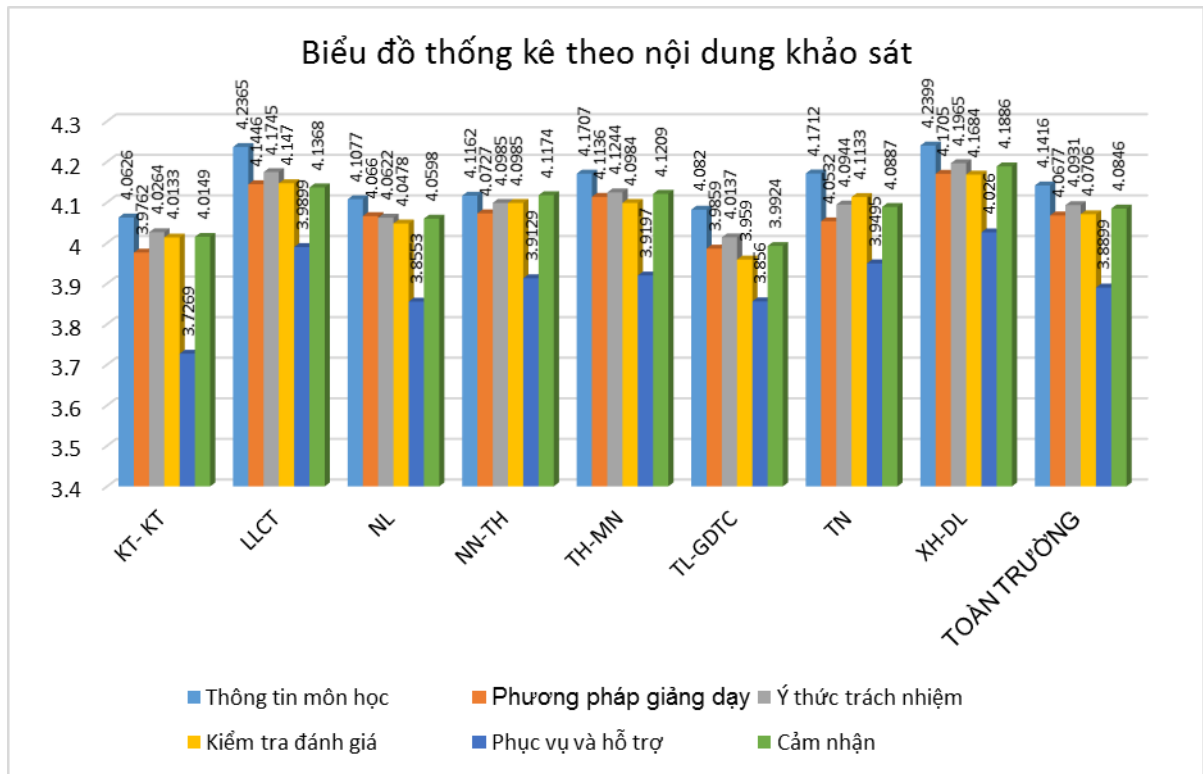
Mặc dù tỷ lệ sinh viên đánh giá “Không đồng ý” và “Ít đồng ý” ở mức thấp nhưng đây vẫn là vấn đề mà mỗi giảng viên cần xem xét, cần nâng cao ý thức trách nhiệm hơn đồng thời không ngừng cải tiến nội dung và phương pháp giảng dạy, hình thức và phương pháp kiểm tra đánh giá người học, tác phong sư phạm nhằm đáp ứng mục tiêu học phần nói riêng và mục tiêu của chương trình đào tạo nói chung, từng bước nâng cao chất lượng giảng dạy, đánh giá người học.

5.2. Đánh giá mức độ đồng ý theo từng nội dung khảo sát

Mức độ đồng ý trung bình của giảng viên được tính theo thang điểm 5 ứng với 5 mức độ đồng ý trong thang đo. Kết quả khảo sát được tổng hợp theo Khoa/Bộ môn quản lý chuyên môn để có sự đối sánh và đánh giá giữa các đơn vị trong toàn trường qua Bảng 2 và Biểu đồ 2 như sau:

Bảng 2: Mức độ đồng ý chung bình theo nội dung khảo sát

Stt	Đơn vị	Nội dung khảo sát					
		Thông tin môn học	Phương pháp giảng dạy	Ý thức trách nhiệm	Kiểm tra đánh giá	Phục vụ và hỗ trợ	Cảm nhận
1	KT- KT	4.0626	3.9762	4.0264	4.0133	3.7269	4.0149
2	LLCT	4.2365	4.1446	4.1745	4.147	3.9899	4.1368
3	NL	4.1077	4.066	4.0622	4.0478	3.8553	4.0598
4	NN-TH	4.1162	4.0727	4.0985	4.0985	3.9129	4.1174
5	TH-MN	4.1707	4.1136	4.1244	4.0984	3.9197	4.1209
6	TL-GDTC	4.082	3.9859	4.0137	3.959	3.856	3.9924
7	TN	4.1712	4.0532	4.0944	4.1133	3.9495	4.0887
8	XH-DL	4.2399	4.1705	4.1965	4.1684	4.026	4.1886
9	TOAN TRƯỜNG	4.1416	4.0677	4.0931	4.0706	3.8899	4.0846



Biểu đồ 2: Mức độ đồng ý trung bình theo nội dung khảo sát

Từ kết quả Bảng 2 cho thấy mức độ đồng ý chung bình theo từng nội dung khảo sát đều ở mức khá cao (Mtb > 3,5). Trong đó nội dung về Thông tin môn học và Ý thức trách nhiệm là hai nội dung mà sinh viên thể hiện sự hoàn toàn đồng ý là rất cao, lần lượt là 4,14 và 4,09. Nội dung có mức độ đồng ý thấp nhất là nội dung về “Các điều kiện về phục vụ và hỗ trợ hoạt động giảng dạy” (thư viện, phòng học, trang thiết bị...). Đây là cơ sở để Nhà trường có những cải tiến để phục vụ cho hoạt động đào tạo được tốt hơn trong những năm tiếp theo.

6. Nhận định chung về kết quả khảo sát và một số vấn đề cần cải tiến

6.1. Nhận định chung về kết quả khảo sát

Trên cơ sở phân tích kết quả khảo sát sự đồng ý của sinh viên đối với hoạt động giảng dạy của giảng viên trong học kỳ 1 năm học 2019 – 2020, có một số nhận định như sau:

- Đa phần sinh viên ý thức được quyền lợi và trách nhiệm của mình trong việc góp ý kiến phản hồi đối với các hoạt động của Nhà trường nói chung và hoạt động giảng dạy của giảng viên nói riêng. Bên cạnh đó, vẫn còn một số sinh viên chưa ý thức được vấn đề này, thể hiện qua việc không tham gia phản hồi hoặc phản hồi qua loa (ví dụ: Lựa chọn “Không đồng ý” cho tất cả các tiêu chí được khảo sát nhưng đến phần câu hỏi mở thì lại không có ý kiến gì đề nghị cải tiến).

- Mức độ đồng ý của sinh viên đối với hoạt động giảng dạy của giảng viên là rất cao (96,7% sinh viên đồng ý, phần lớn đồng ý và hoàn toàn đồng ý).

- Mức độ đồng ý cao nhất của sinh viên đối với nội dung về “Thông tin môn học” và “Ý thức trách nhiệm của giảng viên” và thấp nhất ở nội dung “Các điều kiện về phục vụ và hỗ trợ trong công tác giảng dạy và học tập”.

- Phần lớn sinh viên yêu thích học phần cũng như cách thức tổ chức hoạt động giảng dạy, các hình thức, phương pháp cũng như công tâm, minh bạch trong hoạt động kiểm tra, đánh giá của giảng viên. Có nhiều giảng viên được sinh viên đánh giá cao, mong muốn giảng viên tiếp tục giảng dạy ở những học phần tiếp theo.

- Bên cạnh đó, đối với một số học phần cụ thể, sinh viên có nhiều ý kiến góp ý, mong muốn nhà trường, bản thân giảng viên có giải pháp cải tiến nhằm nâng cao chất lượng hoạt động giảng dạy, đánh giá trong những học kỳ hoặc học phần tiếp theo.

6.2. Một số vấn đề cần cải tiến

- Đối với nội dung khảo sát: Thang đo hiện đang dùng để khảo sát hiện nay gồm 5 mức độ (1: Không đồng ý; 2: Ít đồng ý; **3: Đồng ý**; 4: Phần lớn đồng ý; 5: Hoàn toàn đồng ý) chưa thể hiện rõ được các mức độ đánh giá của sinh viên, cần điều chỉnh, cải tiến để cụ thể hơn, rõ ràng hơn trong các đánh giá, nhận định của sinh viên (1: Không đồng ý; 2: Ít đồng ý; **3: Phân vân**; 4: Phần lớn đồng ý; 5: Hoàn toàn đồng ý).

- Đối với khoa quản lý chuyên môn/quản lý giảng viên: Căn cứ kết quả khảo sát làm việc với cá nhân, đơn vị liên quan để xây dựng kế hoạch cải tiến chất lượng hoạt động giảng dạy, đánh giá thường xuyên của giảng viên. Nâng cao nhận thức cho sinh viên về mục đích, ý nghĩa của công tác khảo sát, quyền lợi và trách nhiệm của sinh viên trong việc phản hồi ý kiến đối với các hoạt động chung của nhà trường cũng như đối với hoạt động giảng dạy, đánh giá thường xuyên của giảng viên. Nghiên cứu, đề xuất các giải pháp khuyến khích, động viên sinh viên tham gia phản hồi ý kiến.

- Đối với giảng viên, trên cơ sở tiếp thu ý kiến từ đơn vị quản lý và ban chỉ đạo khảo sát ý kiến phản hồi của các bên liên quan, tự xây dựng kế hoạch và đăng ký với đơn vị chuyên môn các giải pháp cải tiến chất lượng hoạt động giảng dạy, đánh giá thường xuyên, phát huy những điểm mạnh của bản thân trong thời gian tiếp theo.

- Về phía Nhà trường, cần có sự nghiên cứu, đầu tư thêm về cơ sở vật chất, trang thiết bị dạy học, bổ sung các tài liệu tham khảo, giáo trình, một số tài liệu, giáo trình có số lượng ít cần nghiên cứu để số hóa giúp sinh viên có nhiều cơ hội tham khảo, qua đó nâng cao chất lượng, kết quả học tập.

Trên đây là kết quả khảo sát và ý kiến phản hồi của sinh viên đối với hoạt động giảng dạy, đánh giá của giảng viên trong học kì I, năm học 2019 – 2020. Các đơn vị, cá nhân căn cứ vào kết quả khảo sát, triển khai nghiêm túc kế hoạch cải tiến chất lượng trong thời gian tới.

HIỆU TRƯỞNG